

# Einbauanleitung SAFEX-ESE MULTI Klemmen um Balken / Träger

Artikel-Nr. 6030

# GRÜN

PSA-Anschlageinrichtung nach EN 795:2012



## ACHTUNG:

Die Montage und die Verwendung der Anschlageinrichtung sind erst zulässig, nachdem der Monteur oder der Anwender die Einbauanleitung und die Sicherheitshinweise in der jeweiligen Landessprache gelesen hat.

## ATTENTION:

Assembling and using of the safety product is only allowed after the assembler or user read the installation and safety instruction in his national language.

## DEUTSCH

## ENGLISH



Abbildung zeigt SAFEX-ESE MULTI

**Einbauort / Gebäude:**

---

**Datum der  
Inbetriebnahme:**

---

**Betreiber / Benutzer:**

---

**Straße:**

---

**PLZ, Ort:**

---

**Tel.:**

---

**Fax:**

---

**Email:**

---



QR-Code GRÜN

© GRÜN GmbH, Irrtümer, Druckfehler, technische Änderungen vorbehalten! © GRÜN GmbH. No liability for errors and printing errors. We reserve the right to make technical changes.

# Einbauanleitung SAFEX-ESE MULTI Klemmen um Balken / Träger

# GRÜN

Artikel-Nr. 6030

PSA-Anschlageinrichtung nach EN 795:2012

Die jeder Anschlageinrichtung beigefügte Einbau- und Verwendungsanleitung ist vor der Installation und jedem Gebrauch unbedingt durchzulesen und beim Hausmeister oder in der Nähe der Anschlageinrichtung aufzubewahren.

## Inhaltsverzeichnis

1.	WICHTIGER HINWEIS:.....	3
2.	Technische Daten.....	3
2.1.	ALLGEMEINE INFORMATION ZUR MONTAGE.....	3
3.	Kennzeichnung der Anschlageinrichtung (EN 365) .....	4
4.	Aufbau und Montage der Anschlageinrichtung .....	5
4.1.	EINBAUVARIANTE: KLEMMEN / KONTERN UM BALKEN / TRÄGER OHNE ZWISCHENLAGE .....	6
4.1.1.	Montageanleitung: .....	6
4.1.2.	Montageskizzen direkt auf Balken / Träger: .....	6
4.2.	EINBAUVARIANTE: KLEMMEN / KONTERN UM BALKEN / TRÄGER MIT ZWISCHENLAGE.....	8
4.2.1.	Montageanleitung: .....	8
4.2.2.	Montageskizzen mit Zwischenlage:.....	9
4.3.	MONTAGE STÜTZHÜLSE OPTIONAL.....	10
5.	Abnahmestelle der Anschlageinrichtung .....	10
6.	Kontrollkarte „Überprüfung“ .....	11
7.	Montageprotokoll .....	12

© GRÜN GmbH, Irrtümer, Druckfehler, technische Änderungen vorbehalten!  
© GRÜN GmbH. No liability for errors and printing errors. We reserve the right to make technical changes.

# Einbauanleitung SAFEX-ESE MULTI Klemmen um Balken / Träger

# GRÜN

Artikel-Nr. 6030

PSA-Anschlageinrichtung nach EN 795:2012

## 1. WICHTIGER HINWEIS:

- Die Montage und die Verwendung der Anschlageinrichtung sind erst zulässig, nachdem der Monteur die Einbauanleitung und die Benutzer die Sicherheitshinweise in der jeweiligen Landessprache gelesen haben.
- Die Benutzer der Anschlageinrichtung müssen die allgemein gültige Broschüre:  
**„Sicherheitshinweise PSA - Anschlageinrichtungen GRÜN“**  
vor der Verwendung der Anschlageinrichtung gelesen und verstanden haben und sich an die Herstelleranweisungen halten.

## 2. Technische Daten

### Normen / Zulassungen der Anschlageinrichtung:

EN 795:2012 Typ A für 1 Person  
CEN/TS 16415:2013 für 4 Personen

### Anschlageinrichtung „SAFEX – ESE MULTI“:

Bauhöhe: 300mm bis 1000mm (+45mm Gewinde M16)  
Material: Edelstahl A2  
Stab: ø 16mm  
Fußplatte: 210mm x 250mm



### 2.1. Allgemeine Information zur Montage

#### Materialdaten Dachaufbau / Untergrund

Untergrund	Abmessung
Balken / Träger	Max. 180 mm breit

Der Untergrund muss Teil der statischen Grundkonstruktion sein.

Im Zweifelsfall ist dies von einem Baustatiker zu prüfen.

Der Korrosionsschutz ist bei der Montage zu beachten. (z.B. Trennlage, Farbauftrag)

**SAFEX-ESE MULTI** wurde geprüft und zertifiziert nach EN 795:2012-Typ A  
Die Prüfung erfolgte statisch und dynamisch am jeweiligen Originaluntergrund.

**SAFEX-ESE MULTI** ist als Unterkonstruktion zur Befestigung der Seilzwischenhalter der Horizontalen Anschlageinrichtung Greenline ® (Seilsicherungssystem) nach DIN EN 795 Typ C geeignet.

**SAFEX-ESE MULTI** ist **nicht** zum Seilunterstützten Arbeiten geeignet (EN 795).

# Einbauanleitung SAFEX-ESE MULTI Klemmen um Balken / Träger

# GRÜN

Artikel-Nr. 6030

PSA-Anschlageinrichtung nach EN 795:2012

## 3. Kennzeichnung der Anschlagereinrichtung (EN 365)

### Typenschild



Abbildungsbeispiel Kennzeichnung

1	Logo: Hersteller	6	Serien-Nr. / Baujahr
2	Bezeichnung der Anschlagereinrichtung	7	Montage- und Gebrauchsanweisung muss beachtet werden
3	Hinweise auf die Produktbeschreibung		
4	Max. Nutzeranzahl		
5	Norm mit Ausgabejahr		

### Kennzeichnung abnehmbare Anschlagpunkte



1	Logo: Hersteller / Bezeichnung	5	Gebrauchshinweis: Im Sturzfall kommt es zur plastischen Verformung des Produktes
2	Symbol: Montage- und Gebrauchsanweisung beachten	6	Serien-Nr. / Baujahr
3	Norm mit Ausgabejahr		



1	Logo: Hersteller / Bezeichnung	5	Gebrauchshinweis: Im Sturzfall kommt es zur plastischen Verformung des Produktes
2	Symbol: Montage- und Gebrauchsanweisung beachten	6	Serien-Nr. / Baujahr
3	Norm mit Ausgabejahr		

© GRÜN GmbH, Irrtümer, Druckfehler, technische Änderungen vorbehalten! © GRÜN GmbH. No liability for errors and printing errors. We reserve the right to make technical changes.

# Einbauanleitung SAFEX-ESE MULTI Klemmen um Balken / Träger

# GRÜN

Artikel-Nr. 6030

PSA-Anschlageinrichtung nach EN 795:2012

## 4. Aufbau und Montage der Anschlagereinrichtung

Der Aufbau und die Montage gelten für alle Bauhöhen der Anschlagereinrichtung.

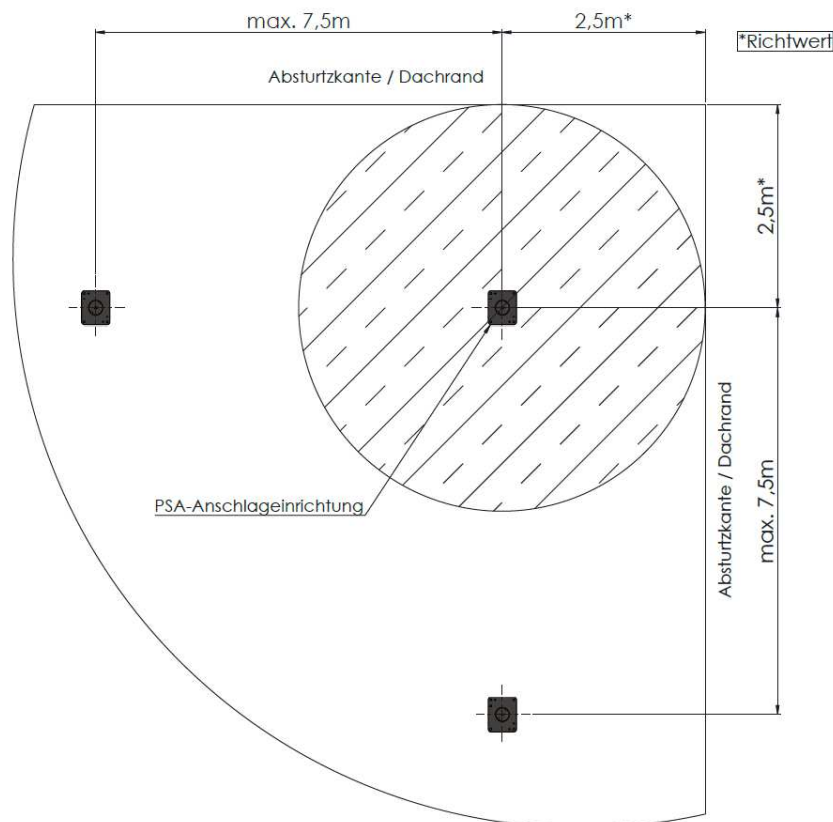
Der Einbau der Anschlagereinrichtung erfolgt mit einem empfohlenen Mindestabstand von 2,5m zur Dachkante / Absturzkante.

Grundvoraussetzung ist eine statisch tragfähige Unterkonstruktion und die Einhaltung der Einbauanleitung und der Sicherheitshinweise.

Bestehen Zweifel zur Untergrundbeschaffenheit ist ein Baustatiker hinzuzuziehen.

Der Einzelanschlagpunkt muss so positioniert werden, dass bei einem Sturz über die Absturzkante maximal der Sturfaktor 1 (= max. 2 m) entsteht.

### Positionsskizze / Dach



# Einbauanleitung SAFEX-ESE MULTI Klemmen um Balken / Träger

# GRÜN

Artikel-Nr. 6030

PSA-Anschlageinrichtung nach EN 795:2012

## 4.1. Einbauvariante: Klemmen / Kontern um Balken / Träger ohne Zwischenlage

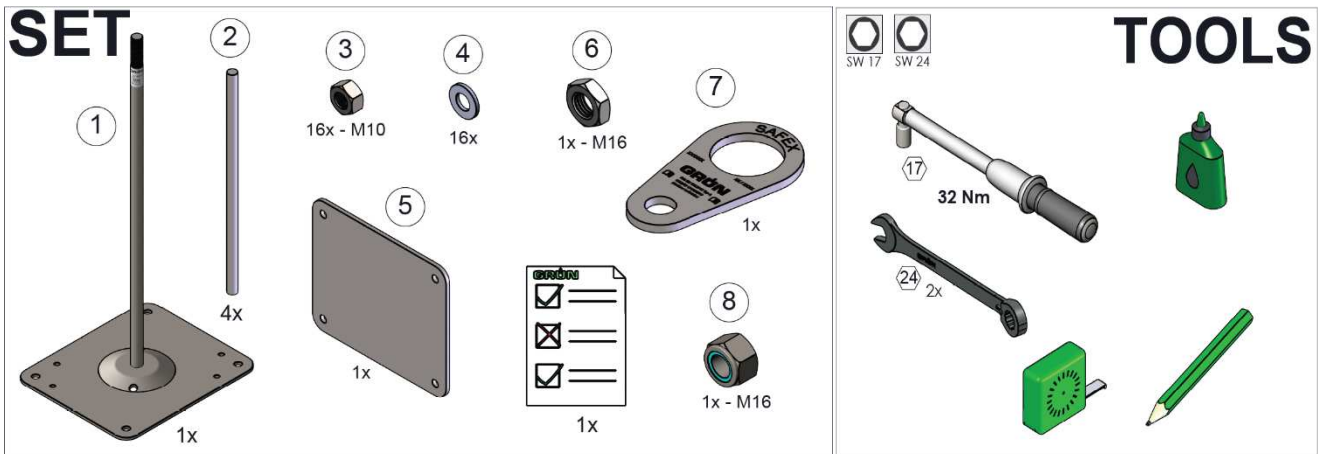
Typ: SAFEX-ESE MULTI  
Klemmen / Kontern um Balken / Träger (max. 180 mm breit)

Art.-Nr. 6030 XX 00

Befestigungsmaterial:

Klemm-Set 500 mm – Edelstahl A2 / verzinkt

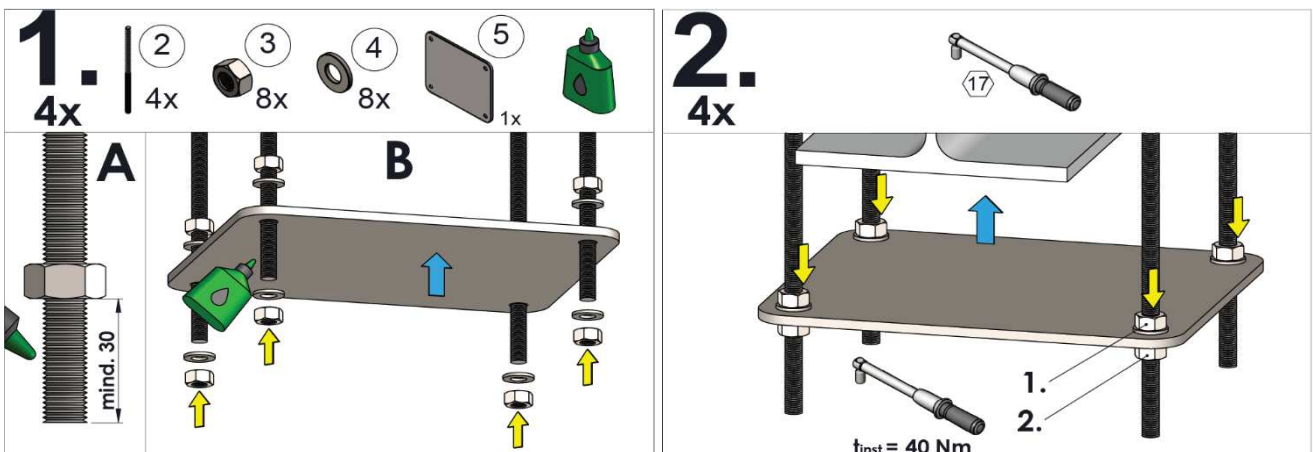
Set Art.-Nr. 6030 15 50



### 4.1.1. Montageanleitung:

- Der Untergrund muss Teil der statischen Grundkonstruktion sein. Im Zweifelsfall ist dies von einem Baustatiker zu prüfen.
- Es darf nur das von Fa. GRÜN gelieferte Befestigungsmaterial verwendet werden. Einzelteile dürfen nicht ausgetauscht werden.
- Es gilt nur die Montage- und Bedienungsanleitung der Fa. GRÜN
- Die Festigkeits- und Montagevorgaben der Befestigungshersteller sind zu beachten.
- Trägerbreite: max. 180 mm
- Alle 16 Stück Muttern müssen mit einem Drehmoment von 40 Nm angezogen / gekontert werden.
- Zum Anbau Anschlagpunkt (Öse) siehe Montageskizze Bild 8.

### 4.1.2. Montageskizzen direkt auf Balken / Träger:



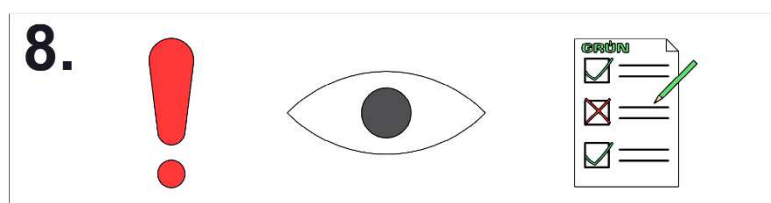
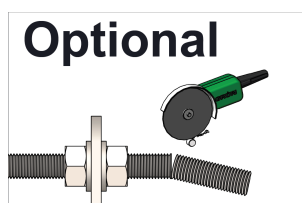
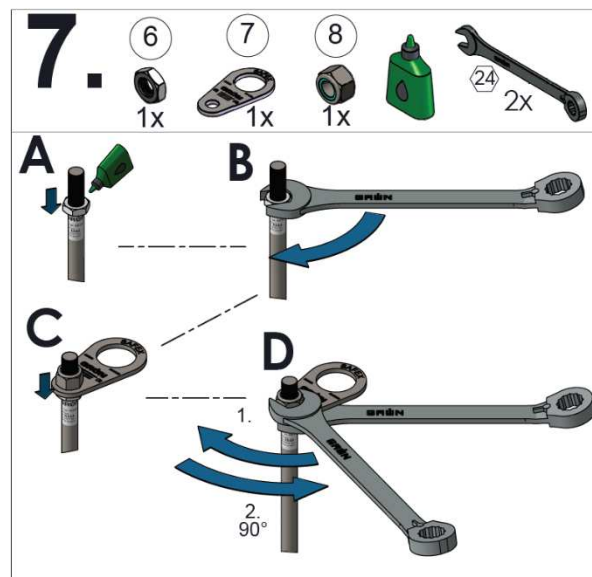
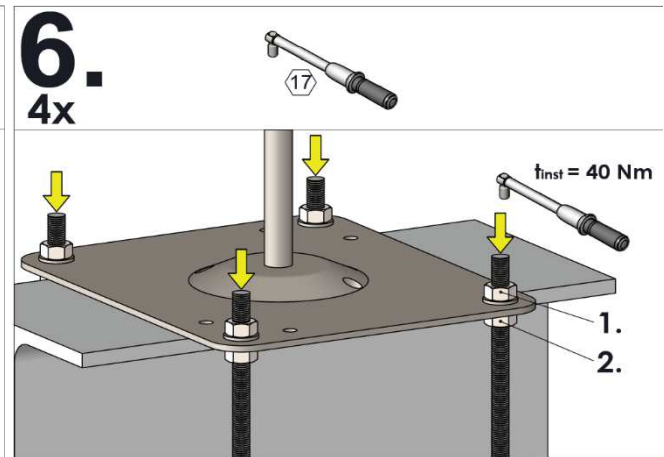
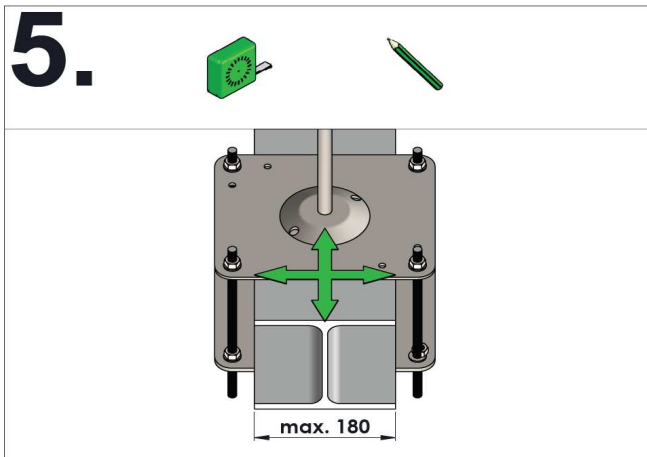
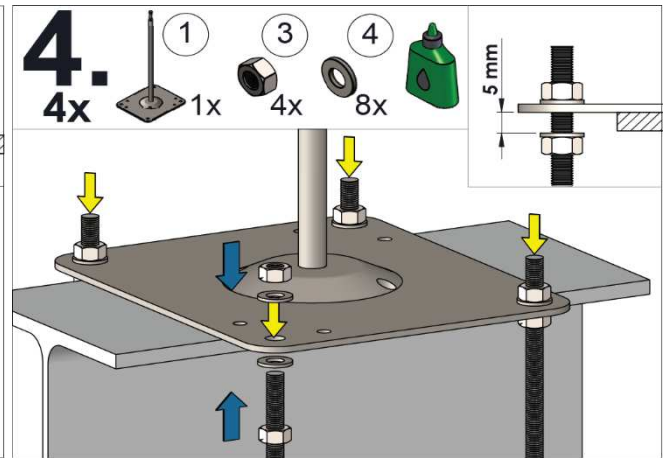
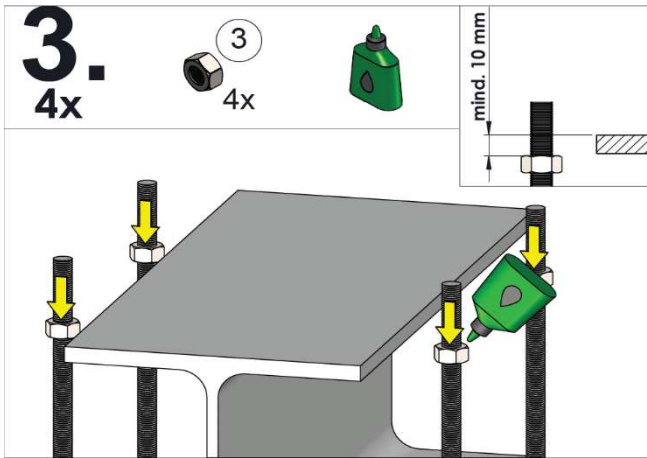
# Einbauanleitung SAFEX-ESE MULTI Klemmen um Balken / Träger

# GRÜN

Artikel-Nr. 6030

PSA-Anschlageinrichtung nach EN 795:2012

© GRÜN GmbH, Irrtümer, Druckfehler, technische Änderungen vorbehalten! © GRÜN GmbH. No liability for errors and printing errors. We reserve the right to make technical changes.



# Einbauanleitung SAFEX-ESE MULTI Klemmen um Balken / Träger

# GRÜN

Artikel-Nr. 6030

PSA-Anschlageinrichtung nach EN 795:2012

## 4.2. Einbauvariante: Klemmen / Kontern um Balken / Träger mit Zwischenlage

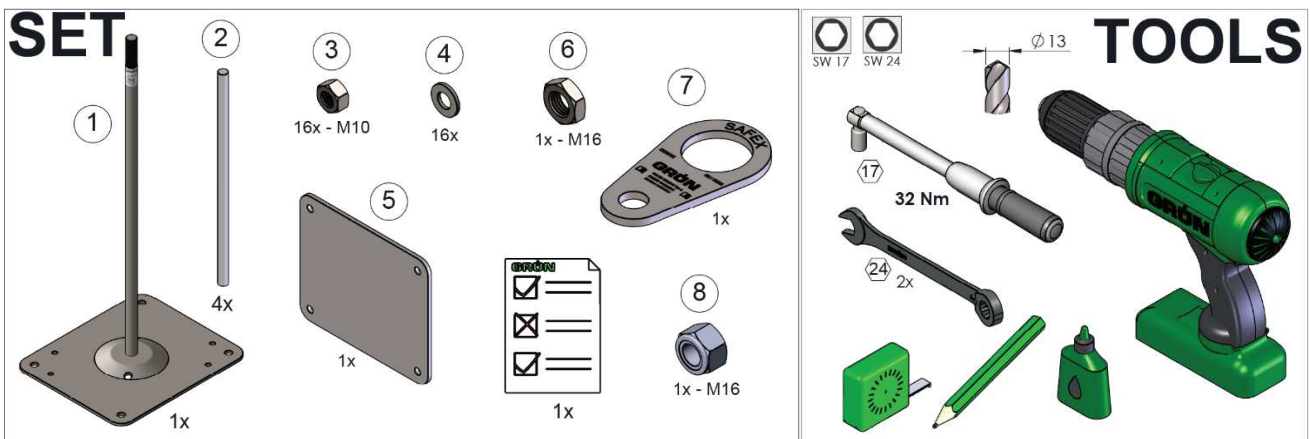
Typ: SAFEX-ESE MULTI  
Klemmen / Kontern um Balken / Träger (max. 180 mm breit)

Art.-Nr. 6030 XX 00

### Befestigungsmaterial:

Klemm-Set 500 mm – Edelstahl A2 / verzinkt

Set Art.-Nr. 6030 15 50



### 4.2.1. Montageanleitung:

- Der Untergrund muss Teil der statischen Grundkonstruktion sein. Im Zweifelsfall ist dies von einem Baustatiker zu prüfen.
- Es darf nur das von Fa. GRÜN gelieferte Befestigungsmaterial verwendet werden. Einzelteile dürfen nicht ausgetauscht werden.
- Es gilt nur die Montage- und Bedienungsanleitung der Fa. GRÜN.
- Die Festigkeit- und Montagevorgaben der Befestigungshersteller sind zu beachten.
- Trägerbreite: max. 180 mm
- Alle 16 Stück Muttern M10 müssen mit einem Drehmoment von 40 Nm angezogen / gekontert werden.
- Zum Anbau Anschlagpunkt (Öse) siehe Montageskizze Bild 6.



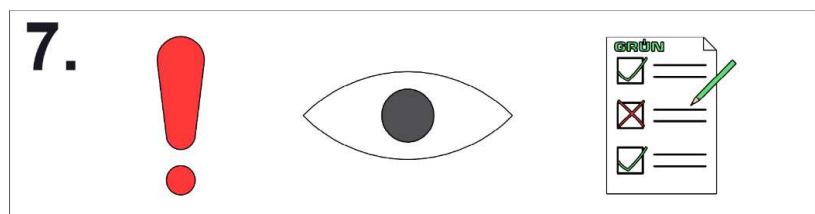
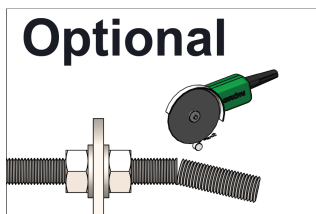
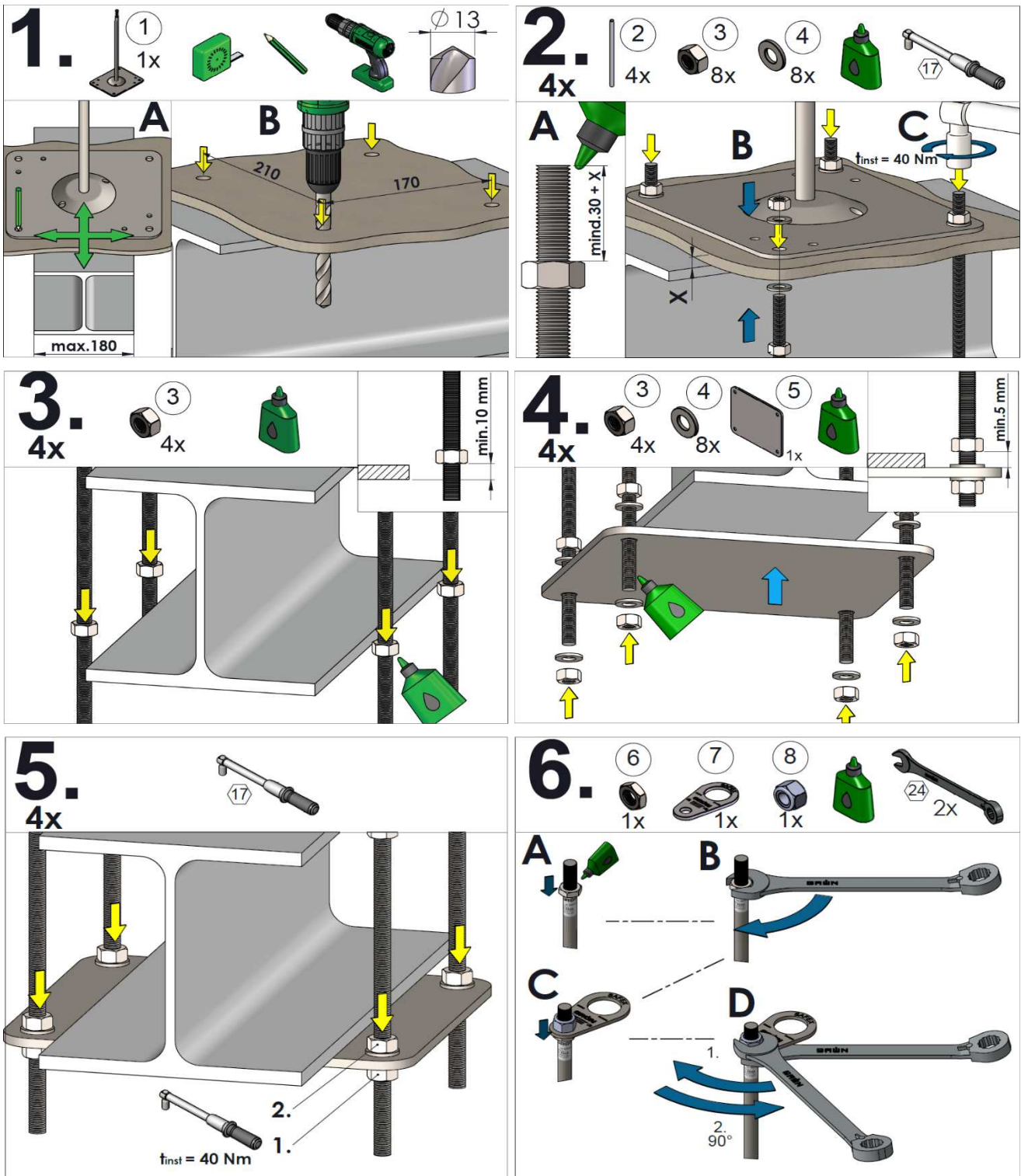
# Einbauanleitung SAFEX-ESE MULTI Klemmen um Balken / Träger



Artikel-Nr. 6030

PSA-Anschlageinrichtung nach EN 795:2012

## 4.2.2. Montageskizzen mit Zwischenlage:



© GRÜN GmbH, Irrtümer, Druckfehler, technische Änderungen vorbehalten! © GRÜN GmbH. No liability for errors and printing errors. We reserve the right to make technical changes.

# Einbauanleitung SAFEX-ESE MULTI Klemmen um Balken / Träger

# GRÜN

Artikel-Nr. 6030

PSA-Anschlageinrichtung nach EN 795:2012

## 4.3. Montage Stützhülse optional

Die Stützhülse wird nach der Montage der Anschlagereinrichtung über den Stab  $\varnothing 16$  bis zur Grundplatte gesteckt und mit einem Schraubdeckel befestigt.

### Lieferumfang Stützhülse:

- Schraubdeckel  $\varnothing 50$ -M16
- Deckel O-Ring rund  $\varnothing 46$
- Positionsring
- Rohrhülse  $\varnothing 50$
- Dämmstoffelement

### zusätzliches Montagezubehör:

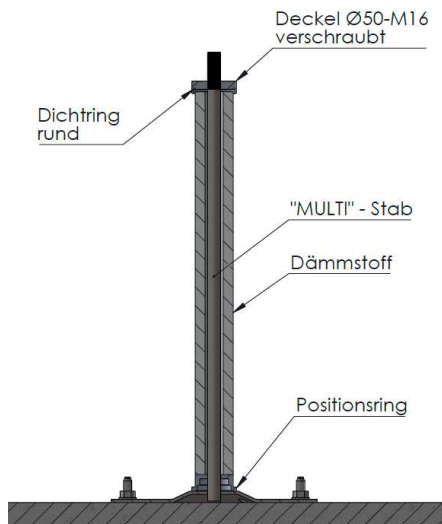
- Gewindedichtmaterial z.B.
- PTFE Dichtband
- Loctite 55 Dichtschnur

### Einbauschritte (siehe Abbildung)

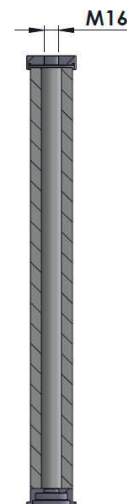
- 1.) Positionsring  $\varnothing 50$  (ohne Gewinde) auf den Stab bis zur Grundplatte aufschieben.
- 2.) Rohrhülse  $\varnothing 50$  mit Dämmstoff auf den Stab und über dem Positionsring aufschieben.
- 3.) O-Ring  $\varnothing 46$  in den Schraubdeckel  $\varnothing 50$ -M16 vor dem Verschrauben einlegen.
- 4.) Das Stabgewinde M16 im Bereich der Endposition Deckelgewinde mit geeignetem Dichtmaterial (z.B. PTFE- Band / Loctite 55) beschichten.
- 5.) Deckel  $\varnothing 50$ -M16 mit O-Ring auf das Stabgewinde M16 handfest bis auf die Stützhülse aufschrauben.

Die Anschlagereinrichtung kann nun im Dachaufbau eingedichtet werden.

Stützhülse verbaut



Stützhülse



## 5. Abnahmestelle der Anschlagereinrichtung

DEKRA Testing and Certification GmbH  
Maschinen- und Bauteilsicherheit / Machinery and Component Safety  
Dinnendahlstr. 9

44809 Bochum  
Germany

Nr.: **CE** 0158

### Urheberrechtshinweis

© GRÜN GmbH 2020. Alle Rechte vorbehalten. Diese urheberrechtlich geschützten Unterlagen dürfen – auch auszugsweise – nur mit vorheriger Genehmigung der GRÜN GmbH vervielfältigt, abgeändert oder in irgendeiner Form oder irgendeinem Medium weitergegeben oder in einer Datenbank oder einem anderen Datenspeichersystem gespeichert werden. Eine Verwendung ohne vorherige Genehmigung gilt als Verstoß gegen die jeweiligen Copyright-Bestimmungen.

<b>Name Montagebetrieb</b>	<b>Montagedatum</b>	<b>Objekt / Gebäudeteil / Standort</b>
	<b>SAFEX-ESE MULTI</b>	
<b>Datum der ersten Verwendung</b>	<b>Typenbezeichnung</b>	<b>Seriennummer</b>
DIN EN 795:2012 Typ A CEN/TS 16415:2013		<b>GRÜN GmbH</b>
<b>Regelwerk / Norm</b>	<b>Regelwerk / Norm</b>	<b>Hersteller</b>

<b>Regelmäßige Überprüfungen / Reparaturen</b>					
<b>Datum</b>	<b>Grund der Bearbeitung (regelmäßige Überprüfung oder Instandhaltung)</b>	<b>Festgestellte Schäden (durchgeführte Instandsetzungen etc.)</b>	<b>Name und Unterschrift der Sachkundigen Person / Prüfer</b>	<b>Verwendungs- freigabe Ja / Nein</b>	<b>Nächste Prüfung</b>

### Checkliste zur Überprüfung einer Anschlagereinrichtung (Auswahl)

- Montagedokumentation vorhanden
- Kennzeichnung lesbar
- Nachweis der letzten Überprüfung
- Sichtprüfung der Anschlagereinrichtungen /Anschlagpunkte  
(Befestigungsmittel komplett, Verformung, lose Schrauben, Korrosion, Rüttelprobe von Hand)

Bei Beanspruchung durch Absturz oder bei bestehenden Zweifeln ist die Anschlagereinrichtung sofort dem Gebrauch zu entziehen und dem Hersteller oder einer sachkundigen Werkstatt zur Prüfung und Reparatur zu senden. Dies trifft ebenfalls bei Beschädigungen der Anschlagmittel zu.

**Nach DGUV Regel 112-198 muss die Montagedokumentation zur Einsicht aufbewahrt werde.  
Eine Überprüfung der Anschlagereinrichtung hat mind. alle 12 Monate zu erfolgen!  
Wir empfehlen das anbringen einer runden Prüfplakette an jeder Anschlagereinrichtung.  
(Art. 4955 0003- Rund ø15mm)**

## 7. Montageprotokoll

### Allgemeine Angaben

<b>BV / Objekt:</b>	_____	<b>Standort der Anlage:</b>	_____
			Straße, Hausnummer
<b>Absturzsicherung Typ:</b>	_____		_____
			PLZ, Ort
<b>Auftraggeber:</b>	<b>Auftragnehmer:</b>	<b>Montagefirma:</b>	
_____	_____	_____	
Firmenbezeichnung / Name, Vorname	Firmenbezeichnung / Name, Vorname	Firmenbezeichnung / Name, Vorname	
_____	_____	_____	
Straße, Hausnummer	Straße, Hausnummer	Straße, Hausnummer	
_____	_____	_____	
PLZ, Ort	PLZ, Ort	PLZ, Ort	
_____	_____	_____	
Tel. (dienstlich, mobil)	Tel. (dienstlich, mobil)	Tel. (dienstlich, mobil)	

### Befestigungsprotokoll

Datum	Standort	Befestigungsuntergrund	Bef.-material Vollständig montiert		Anzugs- moment

Die unterzeichnende Montagefirma versichert den ordnungsgemäßen Einbau nach Herstellerangaben (z.B. Überprüfung des Untergrundes etc.)

### Foto - Dokumentation

Datum	Standort	Fotos / Dateiname

Der Auftraggeber nimmt die Leistungen des Auftragnehmers ab. Die Einbauanleitungen und Sicherheitshinweise, Befestigungsprotokolle, Foto-Dokumentationen wurden dem Auftraggeber (Bauherrn) übergeben und sind dem Anwender zur Verfügung zu stellen. Beim Zugang zum Sicherungssystem sind die Positionen der Anschlageinrichtungen vom Bauherrn durch Pläne (z.B.: Skizze der Dachdraufsicht) zu dokumentieren.

**Der Sachkundige mit dem Sicherheitssystem vertraute Monteur bestätigt, dass die aufgeführte Absturzsicherung hinsichtlich aller Einzelheiten fachgerecht, nach dem Stand der Technik und den Einbauanleitungen des Herstellers montiert wurde. Die sicherheitstechnische Zuverlässigkeit wird durch den Montagebetrieb bestätigt.**

Anmerkung: \_\_\_\_\_

Ort, Datum \_\_\_\_\_ Unterschrift Auftraggeber \_\_\_\_\_ Unterschrift Auftragnehmer / Monteur \_\_\_\_\_  
(Diese Bescheinigung ist dem Bauherrn und dem Hersteller als Kopie zur ggf. erforderlichen Weitergabe an die zuständige Bauaufsichtsbehörde auszuhändigen)

© GRÜN GmbH, Irrtümer, Druckfehler, technische Änderungen vorbehalten! We reserve the right to make technical changes.  
© GRÜN GmbH. No liability for errors and printing errors.

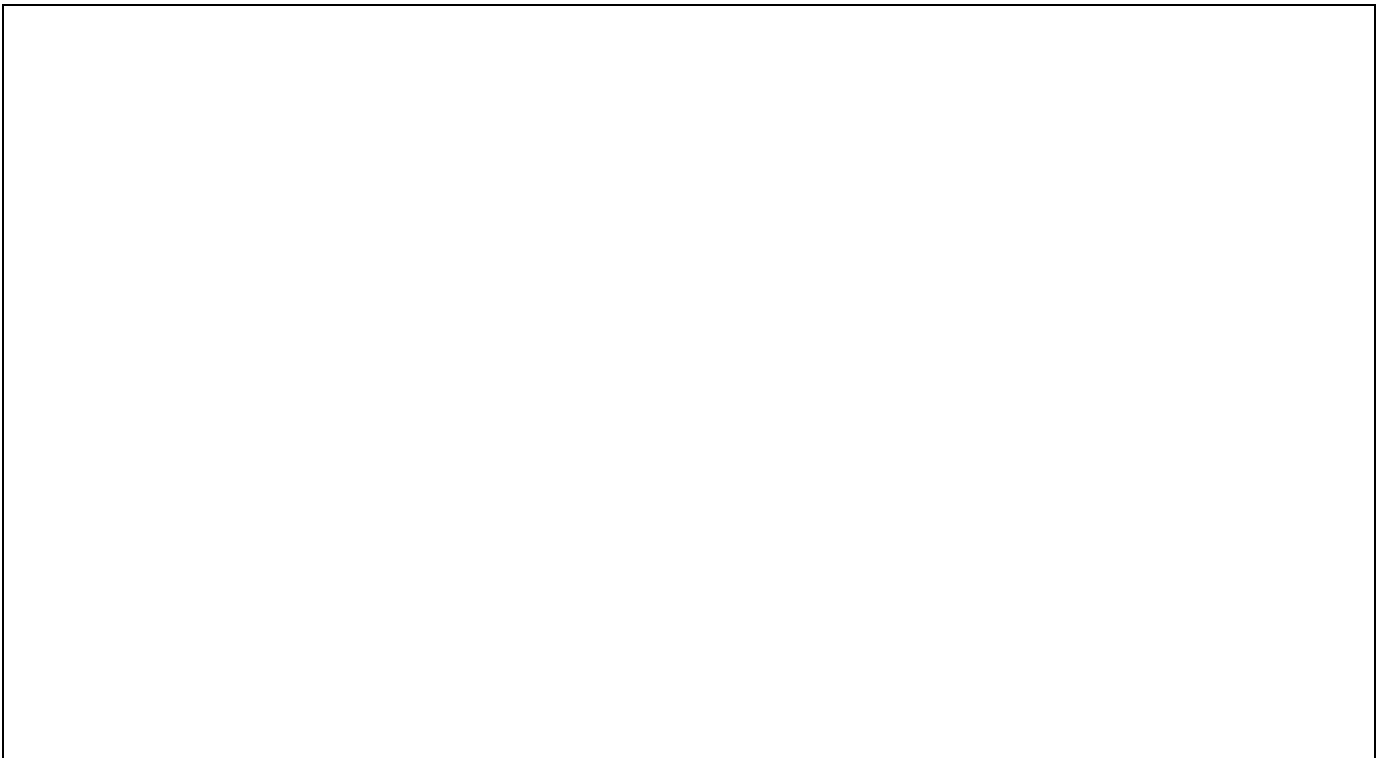
PSA - Anschlageinrichtung EN 795:2012  
**„SAFEX-ESE MULTI“**

Beim Dachzugang (Systemzugang) ist dieser Hinweis vom Bauherrn gut sichtbar anzubringen:

Die Benutzung darf nur entsprechend der Sicherheitshinweise erfolgen.

Aufbewahrungsort der Einbauanleitung und der Sicherheitshinweise, Prüfprotokolle, etc. ist:

Übersichtsplan mit der Lage der Anschlagseinrichtungen:



- Hersteller und Systembezeichnung: GRÜN - SAFEX-ESE MULTI
- Datum der letzten Prüfung: \_\_\_\_\_
- Höchstzahl der zu sichernden Personen: 4 Personen
- Notwendigkeit von Falldämpfern: ja
- Der erforderliche Mindestfreiraum unter der Absturzkante zum Boden errechnet sich:

Herstellerangabe der verwendeten Persönlichen Schutzausrüstung  
inkl. Seilauslenkung + Körpergröße + 1m Sicherheitsabstand.





# Sicherheitstechnik für Dach, Fassade und Industrie



# GRÜN

Spezialmaschinenfabrik für Dach, Bau und Straße  
Siegener Straße 81-83  
57234 Wilnsdorf / GERMANY

Tel. +49 (0) 271 - 39 88-0  
Fax +49 (0) 271 - 39 88-158  
E-Mail [info@gruen-gmbh.de](mailto:info@gruen-gmbh.de)  
[www.absturz sicherungen-gruen.de](http://www.absturz sicherungen-gruen.de)

